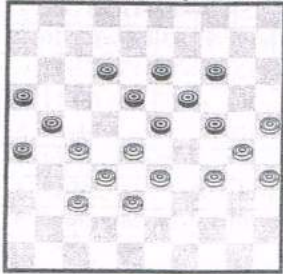


Уточнение теоретических позиций

Многие шашкисты знакомы с игрой неоднократного чемпиона Израиля Абрама Гендлермана, но к сожалению мало из них знают о его творческом вкладе в уточнение многих теоретических позиций. Высоко оценил этот вклад Тони Сейбранде, опубликовавший анализы Абрама Гендлермана в 1978 году в журнале "Dammmagazine". Но так как этот журнал не имелся у многих шашкистов, выходивших из стран бывшего СССР, то естественно они не могли знать об этих изысканиях. Мы решили восполнить этот пробел и опубликовать анализы Абрама Гендлермана в Dammmagazine. Анализы эти касаются позиций из замечательной и настольной книги каждого шашкиста, ставшей классической «Позиционная игра на столеточной доске».

Стр. 212-213. Диаграмма 210.
Позиция Вольдуби, 1911



Ключевая классическая позиция (диагр. 210). Ее изучение длилось 53 года. Ясность в ее оценку внес киевлянин И.Косминский. Ему удалось доказать, что такая позиция - ничейная.

Рассмотрим варианты.

1.3429. Попытка играть иначе ведет к проигрышу. Если 1.2520 1425 2.2822, то 2...1217 3.2211 1607 4.2716 1822 5.3429 2334 6.3039 1923 7.3934 0712! 8.3429 2334 9.3228 1217 10.2823 2227 11.3732 2420! 12.3212 2907 с выигрышем.

1...2334 2.3039 1823 3.2722! Иначе играть нельзя, т. к. остальные варианты - хуже. При 3.2822 следует 3...2430!, затем 2328 с выигрышем. После 3.3934 1318 белым приходится плохо.

3...1217. При нападении 3...1218 белые спасаются следующим способом: 4.3934 1827 5.3430! 1318. (5...2731/6.3329 и ничья) 6.2822 2328 7.3212 2707 8.3328 2429 9.3833! 2938 10.3732! 3827 11.3024 1930 12.3524, и выигрыша у черных нет.

“Горизонты шашек”

4.2211 1607.

Анализ И.Косминского

5.2822! 0712.

Самый сильный ход. Нельзя брать шашку 5...2328? 6.3223 1917 из-за 7.3731 2637 8.3832 3728 9.3302x.

6.2217! 1218 7.3228!! Возможность защиты найдена И. Косминским.

Попытка сделать ничью при помощи 7.3731 2628 8.1726 успеха не приносит из-за 8...2329 9.3322 1827 10.3934 2940 11.3544 1923 12.3832 2738 13.2621 3842 14.2117 4247 15.1711 4729 16.1107 2430 17.2534 2949 18.0702 1419x.

7...2334 8.1711 и, несмотря на три лишние шашки, черные выиграть не могут. Рассмотрим пять возможных вариантов в зависимости от ответов черных.

I). 8...2430 9.3524 1930 10.1107 2127. Если 10...3035, то 11.0702 1419 12.0216 с ничьей.

11.0702 1419 12.2520 и ничья белым обеспечена.

II). 8...1822 9.1107 2127. После 9...1923 10.0702 1419 11.0216 или 11.3329 2433 12.2520 черные выиграть не могут.

10.0702 2731 11.3329 2433. Не дает выигрыша и бой 11...3142, так как после 12.2927 4248 13.0239 4834 14.2520 белые неизбежно проходят в дамки.

12.3530 3142 13.3017 4247 14.1711 4729 15.1106 2901 16.0216 1923 17.1638 2328 18.3820 1419 19.2047 2631 20.4741 1923 21.4136 с ничьей.

Анализ Абрама Гендлермана

5.3934 2127. Белые приготовили жертву Дюссо путем 6.3530 2435 7.3329 с последующим 2927, а после 5...1318 последует элегантный мостик 6.3429 2334 7.2823 1939 8.3833 3928 9.3201=, с ничьей.

6.3221 2343. 6...2341 7.3429 2617 8.2918 и путем 25-20-15 белые форсируют ничью.

7.3429 2617 8.2918 4348 9.3731 4826 10.2520 2631 11.2015 3104 12.3329 0436.

12...0431 приводит к тем же последствиям, а не уйти вовремя дамкой, приведет к тому, что белые разменяют шашку 19, и в дальнейшем жертвуя шашку, проводят простую 15 в дамки с ничейным эндшпилем.

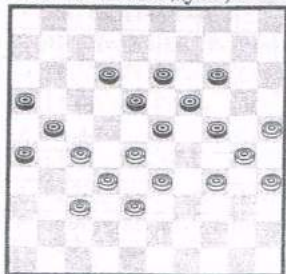
13.3530. Конечно же, теперь нельзя меняться 13.2924, из-за последующего 14...3541x.

13...3641 14.2923! 1928 15.1510 2833 16.1005 4136.

Уточнение теоретических позиций

Многие шашкисты знакомы с игрой неоднократного чемпиона Израиля Абрама Гендлермана, но к сожалению мало из них знают о его творческом вкладе в уточнение многих теоретических позиций. Высоко оценил этот вклад Тони Сейбранде, опубликовавший анализы Абрама Гендлермана в 1978 году в журнале "Dammmagazine". Но так как этот журнал не имелся у многих шашкистов, выходящих из стран бывшего СССР, то естественно они не могли знать об этих изысканиях. Мы решили восполнить этот пробел и опубликовать анализы Абрама Гендлермана в Dammmagazine. Анализы эти касаются позиций из замечательной и настольной книги каждого шашкиста, ставшей классической «Позиционная игра на столеточной доске».

Стр. 212-213. Диаграмма 210.
Позиция Вольдуби, 1911



Ключевая классическая позиция (диагр. 210). Ее изучение длилось 53 года. Ясность в ее оценку внес киевлянин И.Косминский. Ему удалось доказать, что такая позиция - ничейная.

Рассмотрим варианты.

1.3429. Попытка играть иначе ведет к проигрышу. Если 1.2520 1425 2.2822, то 2...1217 3.2211 1607 4.2716 1822 5.3429 2334 6.3039 1923 7.3934 0712! 8.3429 2334 9.3228 1217 10.2823 2227 11.3732 2420! 12.3212 2907 с выигрышем.

1...2334 2.3039 1823 3.2722! Иначе играть нельзя, т. к. остальные варианты - хуже. При 3.2822 следует 3...2430!, затем 2328 с выигрышем. После 3.3934 1318 белым приходится плохо.

3...1217. При нападении 3...1218 белые спасаются следующим способом: 4.3934 1827 5.3430! 1318. (5...2731 6.3329 и ничья) 6.2822 2328 7.3212 2707 8.3328 2429 9.3833! 2938 10.3732! 3827 11.3024 1930 12.3524, и выигрыша у черных нет.

“Горизонты шашек”

4.2211 1607.

Анализ И.Косминского

5.2822! 0712.

Самый сильный ход. Нельзя брать шашку 5...2328? 6.3223 1917 из-за 7.3731 2637 8.3832 3728 9.3302x.

6.2217! 1218 7.3228!! Возможность защиты найдена И. Косминским.

Попытка сделать ничью при помощи 7.3731 2628 8.1726 успеха не приносит из-за 8...2329 9.3322 1827 10.3934 2940 11.3544 1923 12.3832 2738 13.2621 3842 14.2117 4247 15.1711 4729 16.1107 2430 17.2534 2949 18.0702 1419x.

7...2334 8.1711 и, несмотря на три лишние шашки, черные выиграть не могут. Рассмотрим пять возможных вариантов в зависимости от ответов черных.

I). 8...2430 9.3524 1930 10.1107 2127. Если 10...3035, то 11.0702 1419 12.0216 с ничьей.

11.0702 1419 12.2520 и ничья белым обеспечена.

II). 8...1822 9.1107 2127. После 9...1923 10.0702 1419 11.0216 или 11.3329 2433 12.2520 черные выиграть не могут.

10.0702 2731 11.3329 2433. Не дает выигрыша и бой 11...3142, так как после 12.2927 4248 13.0239 4834 14.2520 белые неизбежно проходят в дамки.

12.3530 3142 13.3017 4247 14.1711 4729 15.1106 2901 16.0216 1923 17.1638 2328 18.3820 1419 19.2047 2631 20.4741 1923 21.4136 с ничьей.

Анализ Абрама Гендлермана

5.3934 2127. Белые приготовили жертву Дюссо путем 6.3530 2435 7.3329 с последующим 2927, а после 5...1318 последует элегантный мостик 6.3429 2334 7.2823 1939 8.3833 3928 9.3201=, с ничьей.

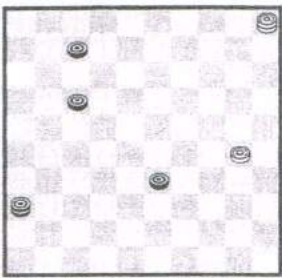
6.3221 2343. 6...2341 7.3429 2617 8.2918 и путем 25-20-15 белые форсируют ничью.

7.3429 2617 8.2918 4348 9.3731 4826 10.2520 2631 11.2015 3104 12.3329 0436.

12...0431 приводит к тем же последствиям, а не уйти вовремя дамкой, приведет к тому, что белые разменяют шашку 19, и в дальнейшем жертвуя шашку, проводят простую 15 в дамки с ничейным эндшпилем.

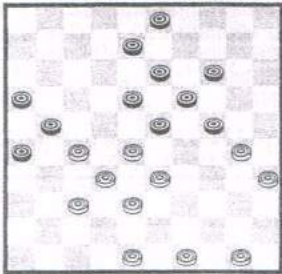
13.3530. Конечно же, теперь нельзя меняться 13.2924, из-за последующего 14...3541x.

13...3641 14.2923! 1928 15.1510 2833 16.1005 4136.



Эта позиция ничейная даже при проходе черной 33 в дамки. Например: 17.0532! 3622. (17...3609 18.3024=) 18.3024 3339 19.2420 3944 20.2015=. Элементы этих эндшпилей рассмотрены в известных пособиях по эндшпилю.

Стр. 218-219. Диаграмма 215.
Позиция Гестэма



Несмотря на положительное темповое число, черные все же могут спастись (диагр. 215).

1.4943 0812 2.4339 1217 3.5045 1722 4.2817 2112 5.3328 1217 6.3933 1721 7.4540! Не выигрывает 7.3025 из-за

7...0308 8.2822 1420 9.2514 1910 10.3328 2329 11.2823 0812 12.2334 1823, и черные достигают ничьей

7...0308 8.4843! После 8.2822 0812 9.3328 2429 10.4842! 2933 11.2839 1420 12.3025 2024 13.4034 2328 14.3214 2141 15.1410 1827 16.4237 4143 18.3948 1218 выигрыша у белых нет.

8...0812. Возможно, ничью дает и 8...2329 9.4339 1823 и теперь на 10.2722 у черных есть возражение в виде 10...1318 11.2202 2127 и т.д.

9.4339 1217 10.4034. В советской редакции эта позиция рассматривается с белым цветом. В голландской редакции - с черным. Поэтому мы даем сначала анализ за белых с 10.3025, а затем за черных с переменной цветов.

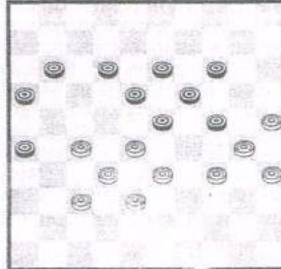
1) Попытка выиграть при помощи хода 10.3025 не приносит успеха. После 10...1722 11.2817 2112 12.3328 1217 ни-

чья. Действительно, если теперь 13.3833? то 13...2429! 14.3324 1930, затем 15...1722 с прорывом в дамки. На 13.4034 возможна жертва 13...1621 14.2716 1822 и ничья черным обеспечена. Ничего не дает и ход 13.3933 из-за 13...1721 14.4034 2430 и т.д.

10...2429! Только эта жертва спасает. После 10.1722? 11.2817 2112 12.3328 получается позиция из партии Баба Си - Гордейн, которая была рассмотрена на диаграмме 208.

11.3324 1722 12.2817 2112 и, несмотря на лишнюю шашку, белые выиграть не могут. Если 13.2420 1425 14.3933 1217 15.3328, то 15...1621 16.2716 1822 17.3833 2227 18.3212 2341 с ничьей.

2) В этой позиции уже с переменной цветов П.Гестэм предлагает:



1.3429 2334 2.3039 1823 3.3934 1318? 4.2722! 1827 5.3221 2341 6.3429 1627 7.2909 4147!x.

Анализ Абрама Гендлермана

1.3429 2334 2.3039 1823.

A) 3.3934 1318 4.2822! 2328 5.3223 1930 6.2534 1823 7.3833 1117 8.2211 1607 9.2722 1420 10.2218 2328 11.3322 1223 12.2218! 2312 13.3430! =, ничья.

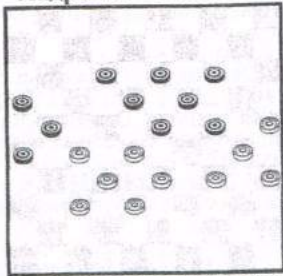
B) 3.2822 2328 4.3223 1917 5.3934 1218 6.3732 1823 7.2721 1627 8.3212 2631 9.3832 =, и тоже ничья. Пример этой универсальной ничьи продемонстрирован на примере игры Х.Диав - А.Гантварг, чемпионат мира, г. Бамако (Мали), 1980 г.

После этого мы можем сделать некоторые выводы: Позиция Вольдуби - темпоразличие +1,5 - ничья. В позиции 2) темпоразличие +3,5 - ничья. Мы можем ставить шашку черных на поля 21, 17, 6 и темпоразличие составят от 2,5 до 4,5 и тоже ничья. Это говорит о том, что в позициях такого типа 10x10, где белая на 25, черная 26 и нет пассивных 15, 5, 9, нет вторжения по Гестэму, нет колонны-олимпиака - темпоразличие 4,5 белые всегда имеют ничью в конструкции шашек 25, 27, 28, 30, 32-35, 37, 38 и им подобные.



Рассмотрим позицию Вольдуби с остальными 36 у белых и 15 у черных.

Стр. 222. Диаграмма 218.
Андрейко - Солныков



Черные опередили противника в развитии на 6 темпов (диагр. 218). Чтобы избежать гибели, им необходимо срочно нарушить рисунок классической позиции. Единственным шансом на спасение был ход 1...2429! Теперь, если 2.3933, то 2...2934 и ни в одном из вариантов у белых нет шансов выиграть. Однако в партии имело место иное продолжение игры.

1...0812? 2.3933 1217. Теперь уже невозможно вырваться из тисков классической позиции. После 2...2329 3.4339 у черных нет ни одного удовлетворительного ответа.
3.4339.

Анализ И. Купермана

3... 1722 4.2817 2112 5.3328 1217.

Выход 5...2429 не эффективен. После 6.3933 2934 7.3530 черные теряют шашку. Если 5...1520, то 6.3933 1217 7.4540 1721 8.4034х.

6.4540 1721. При 6...2429 белые получают выигрышный эндшпиль - после 7.3933 1722 8.2817 2934 9.4029 2334 10.2722. (10.3530? 1822!) 10...1827 11.3221 1627 12.1711 1924 13.1107 2430 14.3524 3440 15.0701х. Жертва 6...1621 7.2716 и заход 7...1822 не спасает из-за ответа 8.2520 2231 9.2020 1524 10.3627х.

7.4034 2429 8.3530 2940 9.3024 1930 10.2810 1504 11.2545. Черные сдались.

Анализ Абрама Гендлермана

3...2429 4.3324 1930 5.2810.

5.2808 1722=.

5...1504. А) 6.2534 1722 7.3933 2242 8.3847 2127 9.3221 1627=, с прорывом на ослабленном фланге.

В) 6.3524 1722 7.3631. 7.3933. 2242 8.3847 1319 9.2422 2127 10.2231 2639х.

7...2228 8.3212 2134 9.1207 3439 10.0702 1318 11.0219 1822 12.1932 3944 13.4540 4435 14.3249 2228 15.3127 0409=.

Теперь рассмотрим рекомендованный 1...2429 2.2822!

“Горизонты шашек”

А) 2...1520 3.4540 2024 4.3933. (хорошо и 4.3934) 4...2430 5.3524 2920 6.3328 или 6.4034 2024 7.3328х; 6.4034 1924 7.3328х.

В) 2...0812 3.4540 1420 4.2514 1910 5.3934 1014 6.3530 1420 7.4035 2940 8.3544 2329 9.3024 1823 10.2433 2329 11.3324 2029 12.4439 1218 13.3933 2934 14.4339 3443 15.3849 1823 16.4944 1520 17.4440 2025 18.4034 1319 19.3328 2530 20.3425 2329 21.2823 1917 22.2722 1728 23.3234х.

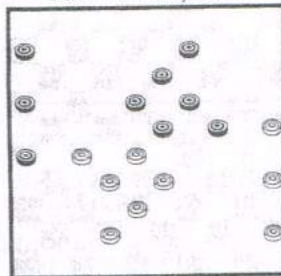
С) 2...1420 3.2514 1910 4.3530. 4.3933 1014 5.3324 1420 6.3530 2029 7.4339 0812 8.3025 2934 9.3930 1319 10.2224 2328 11.3223 2143 12.2319 4349 13.1913 и у черных плохо, например:

13...4944 14.4540х; 13...4927 14.3732х.

4...1014 5.3025 0812 6.4540 1520 7.2217 2631 8.1710 3135 9.2514 3540 10.1004х, и у черных плохо.

Таким образом, позиции 11x11 с Гэстем, колонной-олимпиком, с белыми 36, 25 и черными 26, 15, с темпчислом 4,5 – ничейные. Необходимо строить конструкцию 25, 26, 27, 32, 35-39, 43, 45 для белых.

Стр. 234-235. Диаграмма 234.
Раман - NN, 1952



На диагр 234 симметричная позиция. У каждой из сторон нарушен тыл. Важно, кто успеет раньше убрать передовое прикрытие противника и вскрыть слабость поля 24 или 27. В таких случаях право первого хода решает исход поединка.

1.2520! 2415 2.3530. Возникла угроза удара по пункту 24 и прорыва. 2...2329. Эта отдача обязательна. Другой защиты у черных нет. 3.3324 0914 4.3833. Теперь белые сковали основные силы противника. 4...0611? 5.4238 1420 6.4540 2029 7.3324. Черным можно сдаться — у них нет ни одного хода.

Анализ Абрама Гендлермана

А если сразу сыграть 4...1420! 5.3329. (5.4238 2029 6.3324 1621 7.2716 2631=) 5...2631 6.2736 1822! 7.2817 1621! 8.1726 2025! с ничьей.

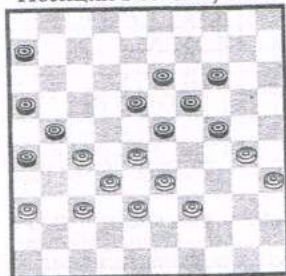
Уточнение теоретических позиций

Продолжаем публиковать анализы Абрама Гендлермана из журнала Тони Сейбрандса «Damtmagazine».

Анализы эти касаются позиций из книги И.Купермана «Позиционная игра на столеточной доске».

Новые позиции в форпосте Гестэма – в позициях при вторжении по Гестэму

Стр. 121-122. Диаграмма 130.
Позиция Гестэма, 1945



Исер Куперман пишет:

И здесь Гестэму удалось доказать возможность выигрыша белых при помощи вторжения (диагр. 130).

1.2822! 2329.

У черных есть еще ходы 2328, 1420 и 0611. Рассмотрим их.

А) Если 1...2328 2.3212 2125 3.1207 2430. После 3...1923 решает 4.0701х.

4.3524 1930, то 5.2217! с выигрышным окончанием.

В) На 1...1420 к выигрышу ведет 2.3025 0611 3.2514 1910 4.3328х.

С) После 1...0611 следует 2.3328 2429 2...2329 3.2823х.

3.3933 2934 4.3039 1420 5.3934 2024 6.3631!, и эндшпиль для черных безнадежен.

2.3328 1823. Вынужденный ход. Грозило 2823х.

3.3933 0611 4.3631 2934 5.3039 1420 6.3934 2025 7.3429 2334 8.2218.

И белые выигрывают.

Анализ Абрама Гендлермана

2...1420!

Не опасаясь последующего. 3.2823.

Если 3.3025 2631! 4.2534. 4.2512 3144 и ничья.

4...3144 5.3429 2433 6.2850 2126 7.3228 2631 8.3530 1319 9.2224 3133=, с ничьей.

3...1917 4.3008 2933! Трудно находимый при расчете ход.

“Горизонты шашек”

5.3829.

Ну, конечно же, не 5.3928 1722 6.2817 2103=, и хотя у белых лучше, выигрыша нет.

5...1823! 6.2918 1722 7.0803 2242 8.0325 4247=, ничья.

Стр. 121-122. Диаграмма 131.
Райхенбах – Гестэм, 1940



Черные на диагр. 131 сыграли 1...1318?, и партия закончилась вничью.

Гестэм доказал, что здесь может быть выигрыш черных.

1...0712! Готовится вторжение на 29.

2.3934.

Белые стремятся воспрепятствовать вторжению. После 2.4842 возможно 2...2329 3.4237.

Если 3.2822, то 3...1218 4.3328 1823 5.4237 0308 6.3933 0409х.

3...0410 4.3731.

После 4.2722 0308 у белых нет ходов.

Если здесь 4.2822, то 4...1218 5.3731 2126 и у черных выигрыш во всех вариантах.

4...2126 5.2823 1937 6.3017 3741 7.3324 2637х.

2...1318 3.3429.

А) Нельзя 3.2822 из-за 3...2328х.

В) После 3.4842 у черных есть отличный ответный ход 3...0309!, ведущий к выигрышу.

Д) Теперь, если 4.4237, то 4...0913 5.3429 2334 6.3039 1823 7.3934 1318х.

И) На 4.3429 2334 5.3039 выигрывает 5...1823 6.3934 1217! 7.4237 0410 8.2722 2126 9.2211 1607х.

3...2334 4.3039 1823 5.3934 1217 6.3430 0308 7.4843.

Не спасает движение этой же шашкой и в другом направлении.

После 7.4842 0410 8.4237 1015 9.2722 2126 10.2211 1607 черные выигрывают.

7...0410! 8.4339 2329! Это вторжение решает исход борьбы.

9.2722 2126 10.2211 1607 11.3934 2940 12.3544 2435 13.3227 1923.

И черные должны выиграть.

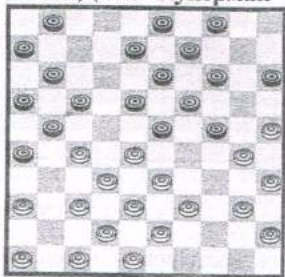
Анализ Абрама Гендлермана

3.2822! 2328 4.2213 2837 5.2722 1908

6.3010 0415 7.4842 3748 8.3832 4830

9.3524=, с ничьей, уж слишком мощный центр у белых.

Стр. 125-128. Диаграмма 135.
Ван Дейк - Куперман



Черные сразу вклиниваются на 29 не могут, для осуществления этого выгодного плана они сначала разменялись (диагр. 135).

1...1722! 2.2817 1131 3.3627 2329!

При помощи этого хода удается сдерживать превосходящие силы противника.

Если белые разменяют шашку 29 ходом 4.4034 2940 5.4534, то у них будет ослаблен короткий фланг.

Кроме того, белые потеряют несколько резервных темпов.

4.3328? 1823! 5.3933 0812 6.4641 1318

7.4136 0913.

Черные срочно перебрасывают силы поближе к своему короткому флангу.

Именно здесь назревают решающие события.

8.4339.

Белые поступают наоборот.

Уводят с будущего театра военных действий важную шашку. Это ошибка.

Лучше было меняться 8.3731 2637 9.4231 или, при желании, вызвать большие осложнения, предпринять ответное вторжение 8.2822

8...0409 9.3731 2637 10.4221 1217!

Черные приступили к созданию боеспособных колонн на своем коротком фланге. Это должно решить судьбу партии. Попутно они не прочь занять поле 22. Так, например, после 11.3126 следует 11...1822 12.2718 1322 с угрозой нанести удар по пункту 32.

11.4742.

Белые поступают наоборот.

Уводят с будущего театра военных действий важную шашку. Это ошибка.

Лучше было меняться 8.3731 2637 9.4231 или, при желании, вызвать большие осложнения, предпринять ответное вторжение 8.2822

8...0409 9.3731 2637 10.4221 1217!

Черные приступили к созданию боеспособных колонн на своем коротком фланге. Это должно решить судьбу партии. Попутно они не прочь занять поле 22. Так, например, после 11.3126 следует 11...1822 12.2718 1322 с угрозой нанести удар по пункту 32.

11.4742.

"Горизонты шашек"

Размен 11.2722 1827 12.3111 выгоден черным, так как способствует осуществлению их плана: ликвидации сил длинного фланга белых.

11...0611! 12.4034 2940 13.4534.

Белым во что бы то ни стало надо расширить свободу действий своих сил.

Они решили, что размен вторгшейся шашки облегчит решение этой проблемы.

13...0106!

Оказывается, выбор белых не увеличился. Нельзя 14.3126 из-за комбинационного удара 14...2429! 15.3324 2329 16.3412 1708 17.2617 1144x.

К быстрому разгрому приводит размен 14.2722 1827 15.3122 ввиду 15...2429 16.3324 1420 17.2514 0940 18.3544 2127 19.3212 2325 и у черных выигрывает.

После 14.4843 2429 15.3324 1420 16.2514 0940 17.3544 2126 18.4237 1722 19.2817 1122 положение белых безнадежно.

14.4237 2126 15.2822.

Такие ходы, безусловно, ведут к гибели. Но у белых никаких других возможностей не оставалось.

После 15.4842 или 15.4843 со стороны черных следует сначала размен на длинном фланге, а затем зажим противника на противоположном.

Удар «бомба» 15.2721 невыгоден для белых, так как ведет к материальным потерям.

15...1728 16.3322 2429! 17.3933 2940

18.3544 1520.

Теперь перед черными стоит задача - ликвидировать сопротивление белых на противоположном коротком фланге.

19.3329.

После 19.3024 решает 19...1930 20.2534 1419 21.3328 2024 22.4440 0914 23.4035 1420 24.4843 2025 25.4339 0308 и позиция белых безнадежна.

Попытка защитить ташку 30 путем 19.4440 ведет после 19...2024 20.4035 0308 21.4843 0812 22.4339 1117 23.2211 1607 к бесперспективной позиции. Вряд ли белые могут избежать поражения.

19...2334 20.3039 1923. Белым нельзя давать возможности развернуть силы своего длинного фланга.

21.3933 2024 22.4842.

После 22.3328 позиция белых автоматически зажималась. 22...1419 23.4843 0914 24.4339 0308 25.4440 0812 26.4035 1217 27.3934 1721 28.3833 1117 29.2211 0617 30.3430 1722 31.2817 2112 32.3328 1217x.

22...1117! Необходимо предотвратить размен 23.2217 и 24.3328.

Если же 22...2329, то 23.2217 и 24.3228 и т. д.

23.2211 1607 24.3328.

Если вклиниться с разменом 24.2722 1827 25.3122, то после 25...1420 26.2514 0920 черные неминуемо прорываются на слабо защищенном коротком фланге протвника.

24...1319!

Закрывать следует именно так, чтобы сохранить возможность большими силами обрушиться на уязвимый короткий фланг белых.

25.2722.

Другие ходы не спасают.

Если 25.2822, то 25...0913 26.2217 0711 27.2722 1827 28.3122 1318 29.2213 1908 и лишняя шашка дает черным победу.

При 25.3833 следует 25...0913 26.4238 0712 27.2722 1827 28.3122 0308 29.3631 1218 30.3127 0611 и все шашки белых скованы.

25...1827 26.3122 2429!

Эта шашка начала неудержимое шествие на прорыв.

27.3631 0711!

Поспешность со стороны черных могла бы все испортить.

После напрашивающегося размена 27...1420 28.2514 0920 последовало бы 29.3127 0711 30.2721 2617 31.2218 2312 32.2822 1728 33.3225 и шансы белых не хуже.

28.3127 0913 29.4439 0309!

Белые сами должны теперь гнать черную шашку 29 в дамки

30.3933 2934 31.3329 3440 32.2918 4044

33.1812 4449 34.3833.

Проникновение в дамки при помощи комбинации 34.1207 1102 35.2721 2617 36.2211 0617 37.2520 1425 38.2822 1728 39.3203 4941 приводило к безнадежному для белых эндшпилю.

34...4940 35.2218 1331 36.1208.

У белых еще теплится надежда на спасение. Ведь они почти пробрались в дамки, но, увы... дамки все же не будет, так как ее некуда ставить.

36...1117! 37.4238 3142 38.3847 4012.

Белые сдались.

Если 39.0802, то 39...1245 40.0224 0913 41.2421 2617x.

Анализ Абрама Гендлермана

Эта оппозиция носит сенсационный характер.

4.3328?

Проигрывает, как убедительно доказал И.Куперман.

Вместо этого следовало играть:

4.3934! 1823 5.2722!

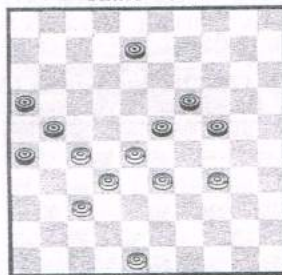
И все перевернулось.

“Горизонты шашек”

Теперь белые угрожают 6.4741 и 7.3228 и защиты от этого не видно, например:

5...0812 6.4741 1218 7.2217 2112
8.3228 2332 9.3423 1939 10.3017x.

Стр. 251-252. Диаграмма 258. Канг – NN



У белых па диагр. 258 этюдный выигрыш при помощи жертвы.

1.4843 0812 2.4339 1218 3.3430 2435
4.3934.

Теперь наступила очередь черных отдавать шашки.

4...1924 5.2830 3524 6.3328 1822
7.2817 2112. 8.3228!

Этот ход и дальнейший путь к выигрышу указан французским мастером Марселем Боинаром.

В партии было 8.2722 1217 9.2211 1607 10.3227 0711 11.2722 1116 12.2218 1621, и черные добились ничьей.

8...1218?

Если 8...1621 9.2716 1217, то 1611 1706 11.2822 0611 12.2218 1117 13.1813 1722 14.1309 2228 15.0904 2833 16.0427x.

После 8...1217! белые выигрывают так: 9.2722 1621 10.2211 2127? 11.2822 2718 12.1107 1823 13.0701 2328 14.0118x.

9.3732! 1621 10.2716 2631 11.1611 3136
12.1107 3641 13.0701 1822 14.2817 4147.
Не спасает 14...4146 из-за 15.3228 4645 16.1712x.

15.0106! 4742 16.3429! 2433 17.3228 3311
18.0647 с выигрышем.

Анализ Абрама Гендлермана

Попробуем все-таки сыграть:

8...1217! 9.2722 1621 10.2211 2429!
11.3423 2127=, и ничья.

Вывод: позиции этого типа: 11x11, с Гестэмом, с колонной олимпиака, с бортовыми 15 и 36, черная на 25, белая на 26, с темпоразличием 4,5 ничейные.

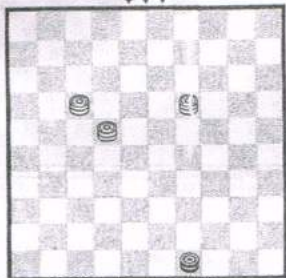
Вы можете сделать ничью, построив конструкцию за белых 25, 26, 27, 32, 35-39, 43, 45.

ЭНДШПИЛЬ В ШАШКИ-100

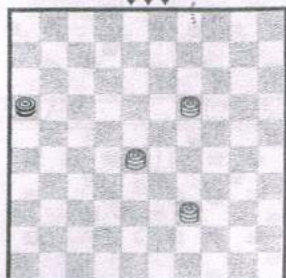
Не спешите соглашаться на...

В ряде голландских журналов «Хет Дамспел» и «Дамньос» были опубликованы для упражнений некоторые окончания, которые имеют важное практическое значение для турнирной практики.

Это 3 дамки против дамки, а также 3 дамки против дамки с простой или с двумя простыми. В этих позициях зачастую следует соглашение на ничью. Но есть положения, в которых ничьи нет, и приемы достижения цели в них полезны.

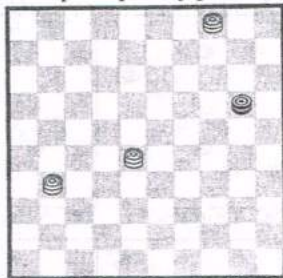


1.1902 4940. А) 1...4935 2.1712 3549 3.1240 4935 4.2213x;
 В) 1...4943, 1...4938, 1...4932 2.1721 49(38,32)16 3.2211x.
 2.2250! 4023. А) 2...4035 3.1712 3549 4.1221 4916 5.5011x;
 В) 2...4049 3.1721 4916 5.5011x;
 С) 2...4001 3.5045x;
 D) 2...4045, 2...4029, 2...4018 сводится к приему главного варианта.
 3.0207! 2301 4.5045x.

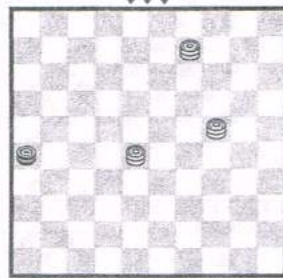


1.1935! ставя угрозу 2.3943, 3.2844x, поэтому нельзя ходить по диагонали 16-49
 1...1607. 1...1602 2.3934 0216 3.3407 1602 4.2819 0224 5.5502x.
 2.2806! 0723. А) 2...0745 3.0601x;
 В) 2...0716 3.3943 1649 4.0644;
 С) 2...0702 3.3934 0216 4.3443 1649 5.0644 4940 6.3549x;
 D) 2...0701, 2...0712, 2...0718, 2...0729 сводится к главному варианту.
 3.3540! 2345 4.0601x.

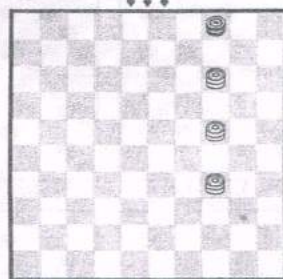
Мастер спорта Руфин Прокупец



1.0415 2003. А) 1...2025 2.3148 2503(2509) 3.1520 03(09)25 4.2839x;
 В) 1...2047 2.2833x.
 2.3126! 0309. 2...0325 3.2648 2503(2509) 4.1520 03(09)25 5.2839x.
 3.1504! 0920(0925). А) 3...0936 4.2822x; В) 3...0903 4.2817x.
 4.0409 2003(2503) 5.2817x.



Есть два способа выигрыша:
 1) 1.2814. Создавая угрозу путем 2.2408 и 3.1425x. Поэтому по диагонали 26-03 ходить нельзя.
 1...2648. 1...2603 2.2435, 3.3508, 4.1425x 2.2430 4825 3.0903x.
 2) 1.0925.
 Грозит 2442, 2839x, или 2408, 2814x.
 1...2648 2.2429 4831 3.2942 3148 4.2839x



1.3425 0415. На любой ход по диагонали 04-36 следует 2.2413x.
 2.2520 1504 3.1410 0415 4.2447 1533 5.4715x.

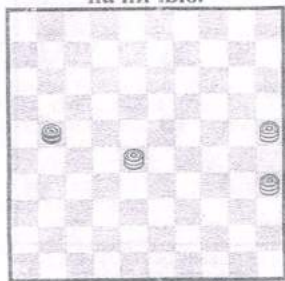
Продолжение в следующих номерах

ЭНДШПИЛЬ В ШАШКИ-100

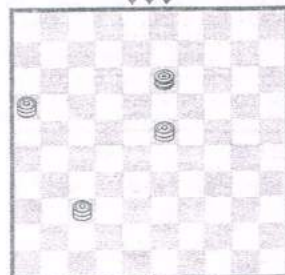
Мастер спорта Руфин Прокупен

Продолжение. Начало см. журнал «Горизонты шашек» № 4/2004 г.

Не спешите соглашаться на ничью.

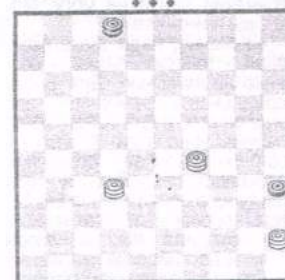


1.2543 2149 2.2844 4940
3.3549x. Или: 1.3508 2103
2.2814 0320 4.2503x.



В этой позиции черные сыграли: 1...1330? Надо 1...1309 с ничьей. На что последовало: 2.3726! Теперь стоит двойная угроза: А) 3.2608 3002 4.2307x; В) 3.1643 3048 4.2337x.

Поэтому нельзя играть по диагоналям 35-02 и 2548. А другого нет. 2...3025 3.1643 2548 4.2337 4831 5.2637x.



1.3249! 0211. 1) Если отдать шашку 1...3540, то:

А) 2.4935 и у черных 2 возможности:

а) 2...0216 3.3549 1602. 3...1611 4.4550! 1102. (при 4...1106 или 4...1116 дамка легко ловится) 5.5011! 0216 6.2938x.

4.2934! Ставя угрозу 5.3430, 6.4540x.

1) 4...0216 5.3443! ставя угрозу 4338x, теперь:

а) 5...1611 6.4550! 1102. (6...1106 7.4339x) 7.5011 0216 8.4338x; в) 5...1602 6.4330 0235 7.4540x.

II) 4...0211 5.4550!

а) 5...1116 6.3443 1607 7.5011 0716 8.4338x;

в) 5...1106 6.3439x; с) 5...1102 6.5044. (угроза 3430, 4440x) 6...0216 7.3429! 1602 8.4411! 0216 9.2938x.

в) 2...0211 3.5045! 1116 4.3549! 1602 5.5011 0216 6.2938x.

В) При 1...3540 выигрывает и второй бой 2.4534 0211. Грозило 3430 и 2940x.

1) 2...0216 3.3439 1602 и есть 2 возможности достижения победы:

1а) 4.3911 0216 5.2938x;

1б) 4.3930 0235 5.2940x.

II) 2...0219. (или на любой ход по диагонали 02-35) 3.3430 1935 4.2940x.

3.2901! 1128.

а) 3...1116 4.3439! 1602 5.3930 0235 6.0140x;

в) 3...1102 4.3430 0235 5.0140x;

4.4944! (эта идея на любой ход по диагонали 06-50) 4...2850 5.0106x.

Отлично.

2) Если не отдавать шашку 1...0216, то 2.2938x.

3) И на любой ход по диагонали 02-35 следует 2.4540x.

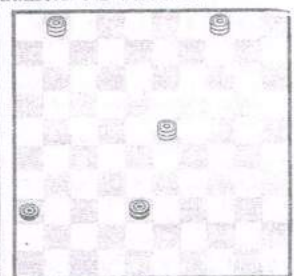
2.4550! 1102.

А) 2...1116 3.2938x;

В) 2...1106 3.2933x.

3.2924! Выигрывает и 3.5011 0216 4.2938x, и т.д.

3...0230 4.4940 3544 5.5025x. ***



Эта позиция встретилась в командном первенстве городов Голландии. Белыми, игравший Герман Спаниер сыграл: 1.0415!

Черные сыграли «на глазок», и были наказаны.

1...3827? Надо было 1...3849 с ничьей. Нельзя 1...3843? 2.2341! с той же идеей, что и в партии.

2.2341! 3647 3.0129 4724 4.1516x. ***



1.1403! 2637.

А) 1...4843 2.2548x;

В) 1...2631, 1...2642 2.2334x; С) 1...4842.

1...4831 2.2312x;

Д) 1...4837 2.2341 2631, 2...2648 3.4136 4837 4.3631 3726 5.2548x.

3.4136! 3148. 1) 3...3126 4.2548x; II) 3...3104 4.0309x.

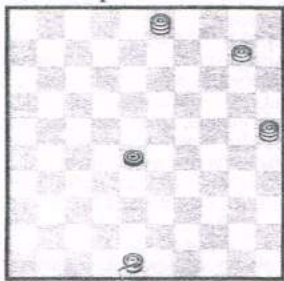
5.3631 4826 6.2548x. 2.2341 4842.

А) 2...4831 3.4136! 3142 3...3104 4.0309x.

4.3631 4226 5.2548x;

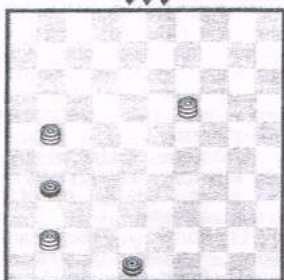
В) 2...4826 3.2548x. 3.4147! 4237(4231).

А) 3...4248 4.0326x; В) 3...4215 4.2520x. 4.4742! 3748(3148) 5.0326x.



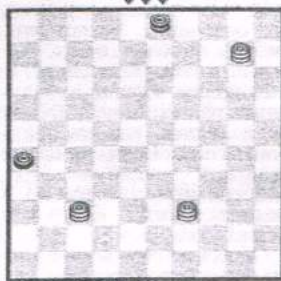
1.1005 4826.
 A) 1...2832 2.0541 4842.
 B) 2...4826 3.2548x;
 C) 3...4831 3.4136 3.137x.
 a) 3...3126 4.2548x;
 б) 3...3104 4.0309x.
 4.3631 3.726 5.2548x.
 3.4147! 4.231.
 B) 3...4248 4.0326x;
 B) 3...4226 4.2548x.
 4.4742 3.148 5.0326x.
 B) 1...2833 2.2530 4825
 3.0514x.

2.0541 2642.
 A) 2...2648 3.0326x;
 B) 2...2631 3.4136 3.137.
 C) 3...3126 4.2548x;
 D) 3...3104 4.0309x.
 4.3631 3.726 5.2548x.
 3.4147! 4.237.
 A) 3...4226 4.2548x;
 B) 3...4248 4.0326x;
 C) 3...4215 4.2520x.
 4.4742! 3.748 5.0326x.



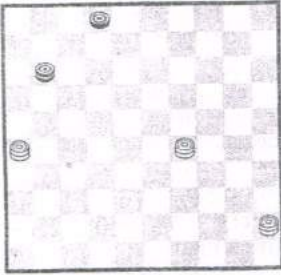
1.2126! 4825.
 A) 1...3136 2.4137x;
 B) 1...3137 2.2642! 4805.
 2...4846 3.1905x.
 3.4146x, распутье.
2.2648 2520.
 A) 2...2503 3.4825 0326
 4.1908. (это следует на
 любой ход черных по диа-
 гонали 26-03) 4...2603

5.4114 0320 6.2503x.
 B) 2509 3.4136 0920.
 C) 3...0904 4.1913x;
 D) 3...0903 4.4825 0326.
 (можно на любой ход по
 диагонали 03-26)
 5.1908 2603 6.3609x.
 4.3647! 2003.
 D) 4...2015 5.1924x;
 E) 4...2025 5.1930x.
 5.4720. (то же на
 4...2009) 5...0325 6.1930x.
3.4147 2003.
 A) 3...2025 4.1930x;
 B) 3...2015 4.1924x.
**4.4720 0325 5.1930 2539
 6.4825x.**

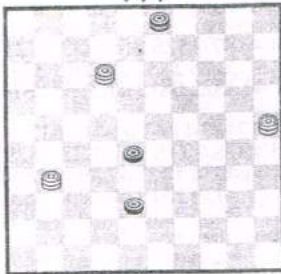


1.3948! 2631.
 A) Конечно же, нельзя
 двигаться по диагонали 03-
 26 из-за 3731x;
 B) 1...0309 2.1004.
 C) 2...0925 3.4843x;
 D) 2...0920 3.0431 2015.
 3...2047 4.4843x;
 a) на 4...4736 5.4327
 3647 6.2709 4715. (иначе
 отскок 3746x, с победой)
 7.0904 1547 8.0415 4736
 9.1504x;
 б) а на 4...4715 5.4316
 1547. (5...1504 6.1627 0415
 7.2704 1547 8.0415x)
 6.1627 4715 7.2704 1547
 8.0415 4736 9.1504x.
 4.4843 1504.
 На 4...1547 та же идея.
 5.4327 0415 6.2704 1547
 7.0415 4736 8.1504x.
 D) 2...0903 3.0431 0325.
 Единственное.
 4.4843! 2548 5.3136x.
 Или 5.3104x.
 C) 1...0325 2.1004. (угро-
 за 3.4843x) 2...2520.
 2...2503 3.0431! 0325.
 (иначе отскок дамкой 37 с

победой) 4.4843 2548
 5.3136 4831 6.3604x.
 3.0431 2047.
 D) 3...2003 4.4825x, и на
 любой ход дамкой 3 по
 диагонали 03-26 следует
 отскок 3748 с победой;
 E) 3...2025 4.4843 2548
 5.3136;
 F) 3...2015 4.4843 1547.
 (4...1504 5.4327 0415 6.2704
 1547 7.0415x) 5.4327 4715
 6.2704 1547 7.0415x;
 4.4843 4715; 4...4736
 5.4327 3647 6.2709 4715
 7.0904 1547 8.0415x.
 5.4316 1547. (5...1504
 6.1627 0415 7.2704 1547
 8.0415x) 6.1627 4715 7.2704
 1547 8.0415 4736 9.1504x.
 D) 1...0320 2.1015 2009.
 E) 2...2025 3.3728 2509
 4.1520 0925 5.2839;
 F) 2...2047 3.4842x;
 G) 2...2003 3.1504.
 a) 3...2631 4.3726 0314
 5.0409 1403 6.4825x;
 б) 3...0325 4.4843x;
 в) на любой ход по диа-
 гонали 03-26 выиграши
 путем 3731x;
 d) 3...0320 4.0431 и на
 4...2015 или 4...2047 выиг-
 рывает 5.4843x, с идеей
 6.4327x, и т.д., как в вари-
 анте В.
 3.1504! 0936. D) 3...0934
 4.0431 и на 4...0325 5.4843
 2548 6.3136x;
 E) 3...0925 4.4843x;
 F) 3...0920 4.0431x, с
 идеями рассм. выше;
 G) на остальное отскок
 дамкой 37.
 4.3731 2637 5.4831
 3613 6.0436x.
2.3726 0309.
 A) 2...0325 3.2603x;
 B) 2...0320 3.1015
 2009.
 C) 3...2025 4.3603x;
 D) 3...2047. 4.4842x, или
 4.2642x;
 E) 3...2003 4.4825x.
 4.1520! 0925 5.2603x.
3.1004 0914.
 A) 3...0903 4.4825x;
 B) 3...0936 4.4831x;
 C) 3...0920 ведет к ос-
 новному.
4.0409 1403 5.4825x.

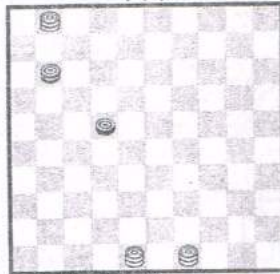


1.2907 1106.
 A) 1...1116 2.0711x;
 B) 1...1144 2.4550x,
 это на любой ход по диагонали 06-50;
 C) 1...1150 2.4518 0211 3.1822x.
2.2621 0211 3.2116 1117.
 3...0601 4.1607x.
4.1611 1721. 4...1722
 5.1150 0601 6.5006x.
5.4550 0617 6.5011 2127
 7.1128x.



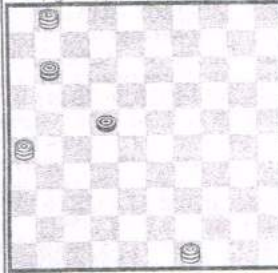
1.1226 2832.
 A) 1...0314 2.2503 3843 3.3122 2817 4.0349x;
 B) 1...2833 2.3148! 3339.
 I) 2...3843 3.4817x;
 II) 2...3842 3.4831 3339.
 (3...3338 4.3148x) 4.2548.
 a) 4...0325 5.2603x;
 в) 4...0320 5.3109 как в основном;
 с) 4...0314 5.3109 1403 6.4825x.
 3.2527! 0314.
 A) 3...0325 4.2603x;
 B) 3...0320 то же, что и в основном.
 4.2709! 1403 5.4825x.
 C) 1...3842 2.3148 2832.
 (2...2833 3.4843x) 3.4842x.
 D) 1...3843 2.2548 0325.
 I) 2...2832 3.2621 0337

4.4831 3238 5.3148x;
 II) 2...0314, 2...0320 следует 3.3122x;
 III) 2...2832 3.4825 3238 4.3148x;
 IV) 2...2833 3.4825 3339.
 (3...3338 4.3148x) 4.2548
 0314 5.3109 1403 6.4825x.
 3.3122 2817 4.2603x.
 E) 1...0309 2.3104x;
2.3148 3237 3.2624!
0321. A) 3...0326 4.2503x;
 B) К тому же ведет 3...0312 и 3...0317.
4.2408 2103 5.4826x.

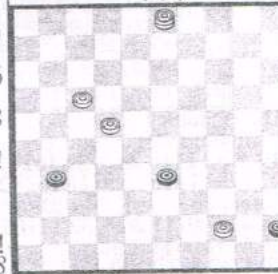


1.4837! 2228.
 A) 1...1117 2.3726.
 I) 2...1703 3.0112x;
 II) 2...1706 3.2617!
 2211 4.4916 1117
 5.1611 1721 6.1150
 2127 7.0134x;
 III) 2...1711 3.4916
 1106. (3...1102 4.0107x)
 4.1611 0617 5.2612 2228
 6.1221 2833 7.2143x.
 B) 1...1106 2.4944!
 2228. I) 2...2227 3.4450x;
 II) 2...0617 3.3728x.
 3.3723 0650 4.0106x;
 C) 1...1102 2.4935!
 (2...2228
 0211(0216). (2...2228
 3.3719x) 3.0107 1102(1602)
 4.3719 0224 5.3536x.
2.3723 1102.
 A) 2...1116 3.2332x;
 B) 2...1106 3.4944 0650 4.0106x;
 C) 2...1150 3.0106x;
 D) На любой остальной ход по диагонали 06-50 следует 3.4944 ~50 4.0106x.
3.4935 0211(0216)
4.0107 1102(1602)
5.2319x. ***
 Если бы в предыдущей позиции поставить дамку

белых на одном из полей диагонали 03-26, например, на поле 26, то получится следующий эндшпиль:



В нем выигрыш достигается так: **1.2617! 1102.**
 1...1116 2.1733 1602
 3.4935 0216 4.0107 1602
 5.3324x.
2.1739 0235.
 Можно любой ход по диагонали 02-35.
 A) 2...0216 3.0129 1602 4.3911 0216 5.2938x;
 B) На любой ход по диагонали 02-35 грозит 3930 0140x.
3.3943! 3519 4.4330
1935 5.0140x. ***



1.0325.
 Создавая угрозу 2.4440x. Поэтому и нельзя 1...3136, 1...3137, 1...3338. На 1...3339 2.2526 4550 3.4440x.
1...4550 2.1711! 5039
3.2526 3339
4.2621 3944 5.2149 4450
6.2217 5045
7.1106! и на любой ход черной дамки по диагонали 01-45, например 7...4523 следует 8.4940 2345 9.0601x.